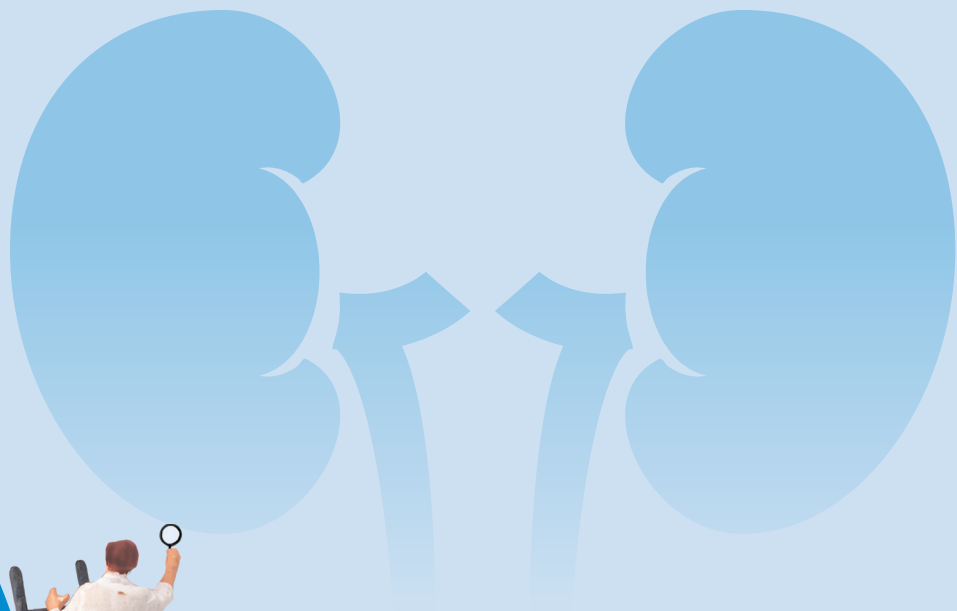


2019

Annual Report on
Kidney Disease in Taiwan





第七章
Chapter 07

住院



第七章 住院

1. 住院人次數 / 人數與住院原因

2015–2017年透析患者住院人次數有逐年增加的趨勢，從2015年77,586人次，增加至2017年84,731人次。依性別區分，男、女性住院人次數都隨年度增加而增加，但男性比女性多。男性從2015年39,663人次，增加至2017年43,943人次，約佔住院總人次數的51%–52%；女性則從2015年37,923人次，增加至2017年40,788人次。依性別與年齡別區分，男性以40–64歲住院人次數最多，約佔男性住院人次數的40%–42%；65–74歲次之，約佔27%–28%。女性則以75(含)歲以上住院人次數最多，約佔當年女性住院人次數的37%–39%；40–64歲次之，約佔30%–32%。依住院原因別區分，心肌梗塞與感染性疾病的住院人次數有逐年增加情形。以感染性疾病佔率最高，2017年有6,879人次(佔住院人次數的8.1%)；心肌梗塞次之，有6,805人次(佔8.0%)(表31)。

表31 2015–2017年透析患者住院人次數(依性別·年齡別/住院原因別)

	2015	2016	2017
總計	77,586	81,052	84,731
性別			
男性	39,663 (51.1%)	41,700 (51.4%)	43,943 (51.9%)
< 40	1,414 (3.6%)	1,498 (3.6%)	1,523 (3.5%)
40–64	16,448 (41.5%)	16,937 (40.6%)	17,714 (40.3%)
65–74	10,776 (27.2%)	11,833 (28.4%)	12,534 (28.5%)
≥ 75	11,025 (27.8%)	11,432 (27.4%)	12,172 (27.7%)
女性	37,923 (48.9%)	39,352 (48.6%)	40,788 (48.1%)
< 40	1,336 (3.5%)	1,298 (3.3%)	1,300 (3.2%)
40–64	12,082 (31.9%)	12,137 (30.8%)	12,266 (30.1%)
65–74	10,276 (27.1%)	10,967 (27.9%)	11,349 (27.8%)
≥ 75	14,229 (37.5%)	14,950 (38.0%)	15,873 (38.9%)
住院原因別			
中風	2,061 (2.7%)	2,269 (2.8%)	2,253 (2.7%)
心肌梗塞	5,841 (7.5%)	6,172 (7.6%)	6,805 (8.0%)
鬱血性心臟病	1,653 (2.1%)	1,639 (2.0%)	1,068 (1.3%)
癌症	3,886 (5.0%)	3,740 (4.6%)	4,071 (4.8%)
感染性疾病	6,783 (8.7%)	6,860 (8.5%)	6,879 (8.1%)
敗血症	5,677 (7.3%)	5,793 (7.1%)	5,775 (6.8%)
慢性阻塞性肺病	533 (0.7%)	466 (0.6%)	462 (0.5%)
心律不整	880 (1.1%)	857 (1.1%)	897 (1.1%)
心房顫動	187 (0.2%)	191 (0.2%)	211 (0.2%)

註1：以住院主診斷欄位為判斷依據。各住院原因之ICD-9-CM與ICD-10-CM碼請參考方法學。

註2：(性別/住院原因別)% = 該年(性別/住院原因別)住院人次數 / 該年住院人次數 * 10²%；

(性別·年齡別)% = 該年(性別·年齡別)住院人次數 / 該年(性別)住院人次數 * 10²%。

2015–2017年透析患者住院人數有逐年增加的趨勢，從2015年38,718人，增加至2017年42,076人，佔2017年透析盛行患者數的51.3%。依性別區分，男、女性住院人數都隨年度增加而增加，但男性比女性多。男性從2015年19,670人，增加至2017年21,672人；女性從2015年19,048人，增加至2017年20,404人。依性別與年齡別區分，男性以40–64歲住院人數最多，65–74歲次之。女性則以75(含)歲以上住院人數最多；40–64歲次之。男、女性各年齡別住院比率皆以75(含)歲以上最高，65–74歲次之，40–64歲第三，40歲以下最低。整體來看，男性40(含)歲以上住院比率較女性高。依住院原因別區分，中風、心肌梗塞、癌症與心律不整等住院人數皆有增加情形。以感染性疾病佔率最高，2017年有3,731人(佔當年住院人數的8.9%)；心肌梗塞次之，有3,652人(佔當年的8.7%)(表32)。

表32 2015–2017年透析患者住院人數(依性別·年齡別/住院原因別)

	2015	2016	2017
總計	38,718(49.8%)	40,316(50.4%)	42,076(51.3%)
性別			
男性	19,670(49.9%)	20,521(50.2%)	21,672(51.2%)
< 40	786(20.2%)	768(19.4%)	771(19.5%)
40–64	8,314(46.0%)	8,548(46.5%)	8,891(47.3%)
65–74	5,213(53.5%)	5,627(54.4%)	6,058(54.8%)
≥ 75	5,357(69.2%)	5,578(68.1%)	5,952(69.8%)
女性	19,048(49.8%)	19,795(50.7%)	20,404(51.4%)
< 40	680(22.9%)	656(22.1%)	652(21.9%)
40–64	6,317(42.6%)	6,374(43.4%)	6,312(43.5%)
65–74	5,143(51.2%)	5,404(51.5%)	5,693(52.0%)
≥ 75	6,908(66.3%)	7,361(67.5%)	7,747(68.7%)
住院原因別			
中風	1,204(3.1%)	1,226(3.0%)	1,235(2.9%)
心肌梗塞	3,114(8.0%)	3,330(8.3%)	3,652(8.7%)
鬱血性心臟病	764(2.0%)	752(1.9%)	454(1.1%)
癌症	1,784(4.6%)	1,792(4.4%)	1,868(4.4%)
感染性疾病	3,672(9.5%)	3,563(8.8%)	3,731(8.9%)
敗血症	3,072(7.9%)	3,027(7.5%)	3,140(7.5%)
慢性阻塞性肺病	211(0.5%)	196(0.5%)	193(0.5%)
心律不整	505(1.3%)	536(1.3%)	543(1.3%)
心房顫動	90(0.2%)	110(0.3%)	108(0.3%)

註1：住院人數之住院原因取住院個案當年最後一筆住院紀錄來判定。

註2：以住院主診斷欄位為判斷依據。各住院原因之ICD-9-CM與ICD-10-CM碼請參考方法學。

註3：(總計/性別/性別·年齡別)% = 該年(總計/性別/性別·年齡別)住院人數 / 該年(總計/性別/性別·年齡別)

透析盛行人數*10²%；(住院原因別)% = 該年(住院原因別)住院人數 / 該年住院人數*10²%。

2. 住院率

透析患者住院率從2000年每千透析人口有926人次，增加至2017年每千透析人口有1,033人次。依性別區分，男性從2000年每千透析人口有922人次，增加至2017年每千透析人口有1,038人次；女性從2000年每千透析人口有928人次，增加至2017年每千透析人口有1,027人次。依年齡別區分，以75(含)歲以上住院率最高，2000年從每千透析人口有1,536人次，下降至2017年每千透析人口有1,416人次。40歲以下住院率最低，但40歲以下住院率有增加的趨勢，2000年從每千透析人口有300人次，增加至2017年每千透析人口有408人次。分性別及年齡別區分，女性40歲以下住院率比男性高，而男性40-64歲與65-74歲住院率比女性高(圖110-圖112)。

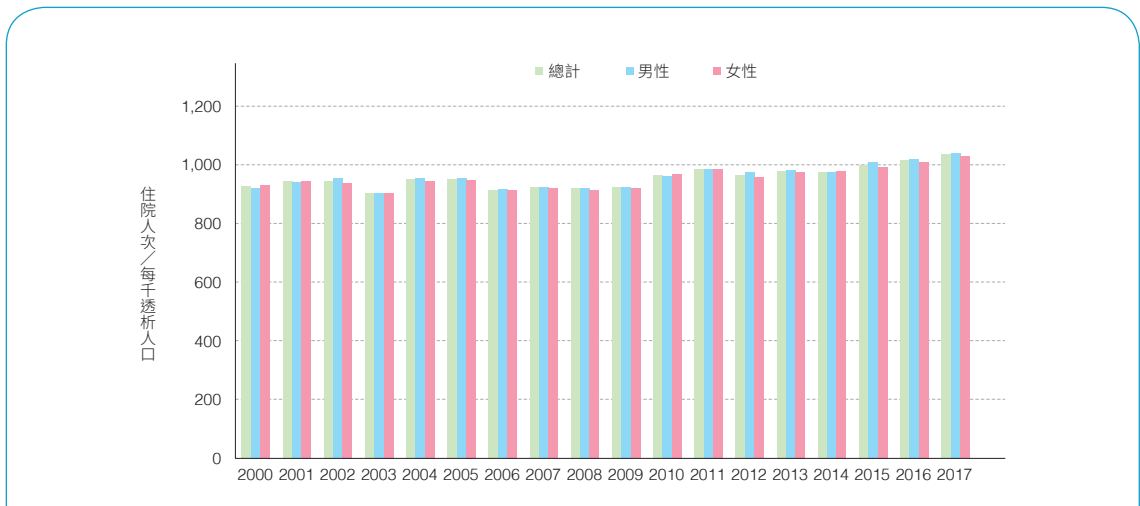


圖 110 透析患者住院率(依性別)

註：(性別)住院率=該年(性別)住院人次數/該年(性別)透析盛行數*10³。

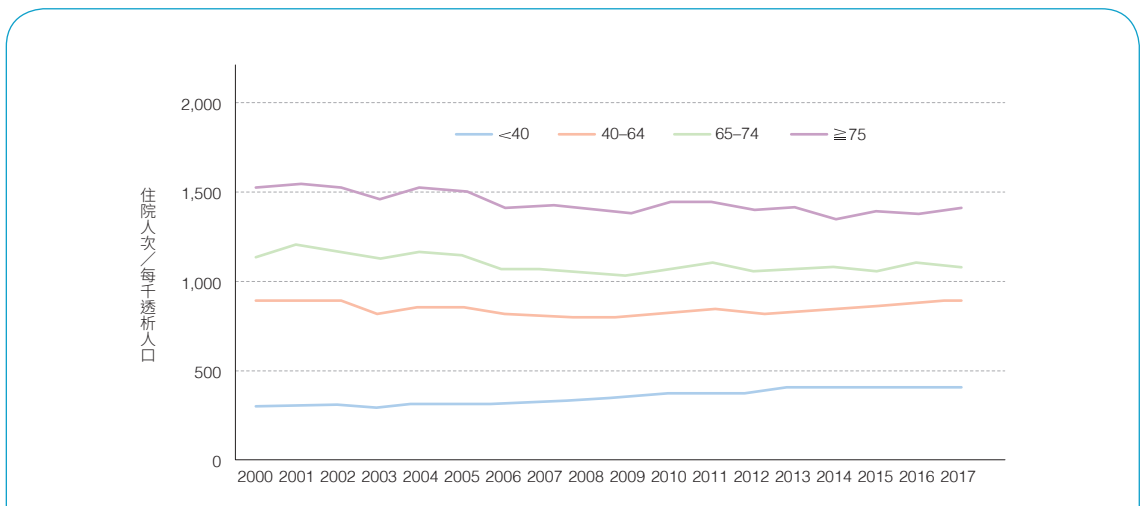


圖 111 透析患者住院率(依年齡別)

註：(年齡別)住院率=該年(年齡別)住院人次數/該年(年齡別)透析盛行數*10³。

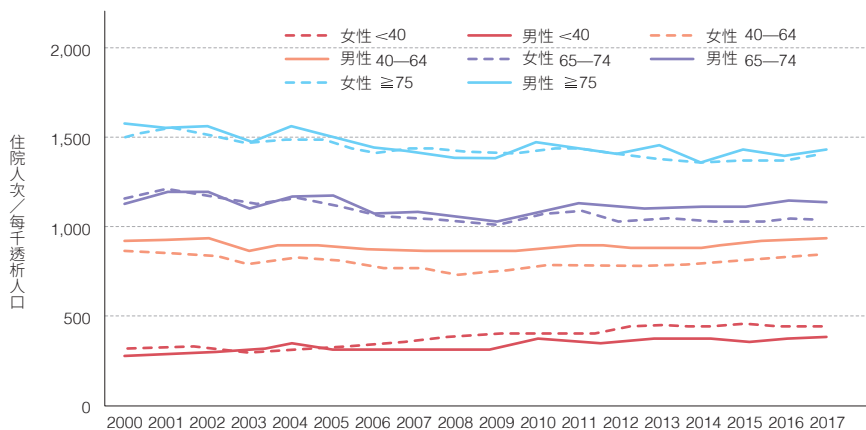


圖 112 透析患者住院率（依性別・年齡別）

註：（性別・年齡別）住院率＝該年（性別・年齡別）住院人次數／該年（性別・年齡別）透析盛行數*10³。

依透析模式別區分，血液透析患者住院率高於腹膜透析患者。血液透析患者住院率從2005年每千透析人口有967人次，小幅增加至2017年每千透析人口有1,071人次；腹膜透析患者則從2005年每千透析人口有652人次，增加至2017年每千透析人口有709人次（圖113）。

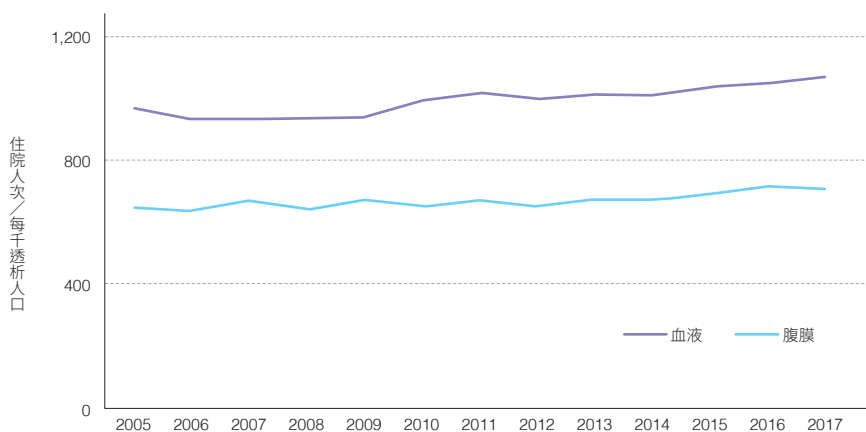


圖 113 透析患者住院率（依透析模式別）

- 註：1. 當年度最後一季有使用過腹膜透析就算是腹膜透析，若無使用則歸為血液透析。
 2. 腹膜透析患者排除導管植入術（58012B與58009A）之住院次數。
 3. （透析模式別）住院率＝該年（透析模式別）住院人次數／該年（透析模式別）透析盛行數*10³。

依住院疾病別區分，透析患者因泌尿生殖器疾病的住院率有減少情形；因血液循環、呼吸與感染性疾病的住院率則有增加情形。因泌尿生殖器的住院率從2000年每千透析人口240人次，減少至2017年每千透析人口73人次。另一方面，因血液循環疾病的住院率從2000年每千透析人口120人次，增加至2017年每千透析人口225人次；因感染性疾病從2000年每千透析人口31人次，增加至2017年每千透析人口145人次；因呼吸疾病從2000年每千透析人口66人次，增加至2017年每千透析人口145人次。因消化疾病在2000–2017年間為每千透析人口105–121人次（圖114）。

依住院原因別區分，透析患者因慢性阻塞性肺病的住院率有減少情形，而因心血管疾病的住院率則有增加情形。因慢性阻塞性肺病的住院率從2000年每千透析人口10人次，略為減少至2017年每千透析人口6人次。因心血管疾病的住院率從2000年每千透析人口47人次，增加至2017年每千透析人口119人次（圖115）。

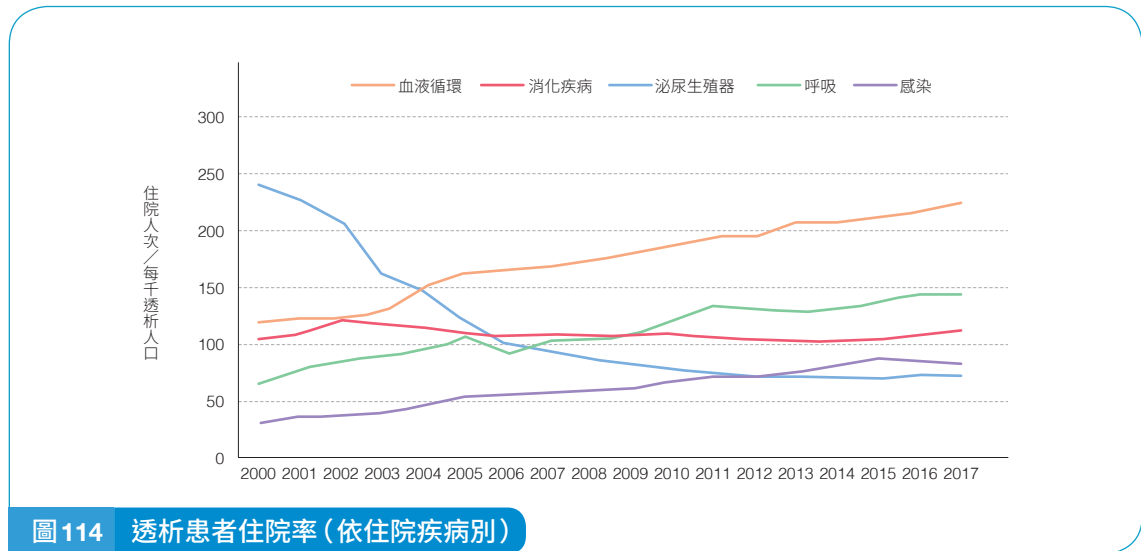


圖 114 透析患者住院率 (依住院疾病別)

註：1. 以住院主診斷欄位為判斷依據。各住院疾病別之 ICD-9-CM 與 ICD-10-CM 碼請參考方法學。
2. 住院疾病別住院率 = (該年) 各住院疾病別之住院人次數 / (該年) 透析盛行數 * 10³。

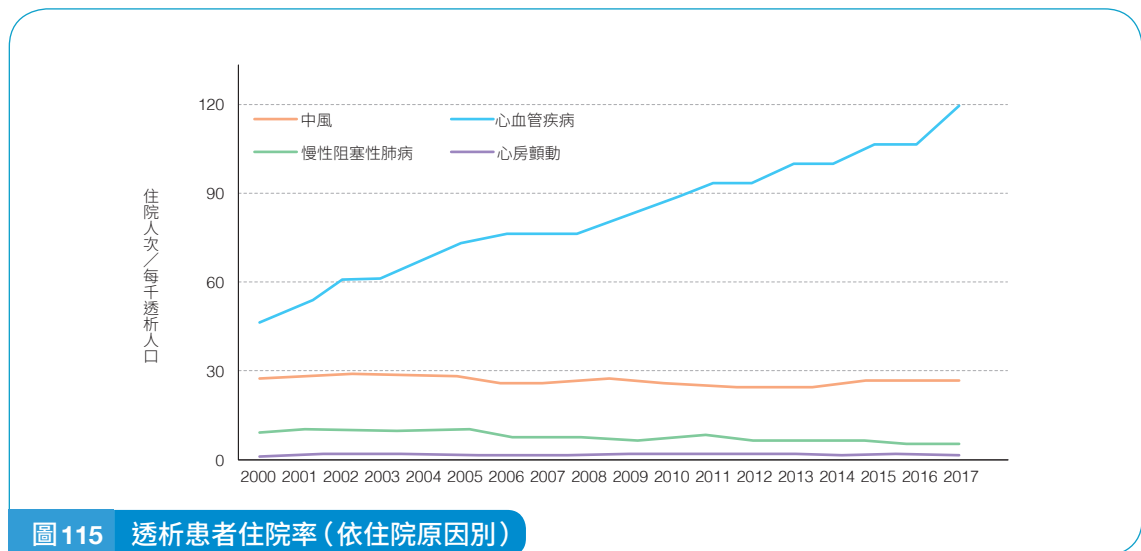


圖 115 透析患者住院率 (依住院原因別)

註：1. 以住院主診斷欄位為判斷依據。各住院原因之 ICD-9-CM 與 ICD-10-CM 碼請參考方法學。
2. 住院原因別住院率 = (該年) 各住院原因別之住院人次數 / (該年) 透析盛行數 * 10³。

3. 急診人次數 / 人數

2013–2017年透析患者急診人次數有逐年增加的趨勢，從2013年118,262人次，增加至2017年134,173人次。依性別區分，男、女性急診人次數都隨年度增加而增加，但女性比男性多。男性從2013年57,560人次，增加至2017年66,670人次；女性則從2013年60,702人次，增加至2017年67,503人次。依年齡別區分，65(含)歲以上急診人次數有隨年度增加而增加的趨勢。以40–64歲急診人次數最多，約佔總急診次數的38%–41%；75(含)歲以上次之，約佔28%–30%。分性別與年齡別區分，男性以40–64歲急診人次數最多，約佔當年男性急診人次數的43%–45%；65–74歲以上次之，約佔25%–27%。女性自2016年起則以75(含)歲以上急診人次數最多，約佔當年女性急診人次數的34%–35%；40–64歲次之，約佔33%–34%(表33)。

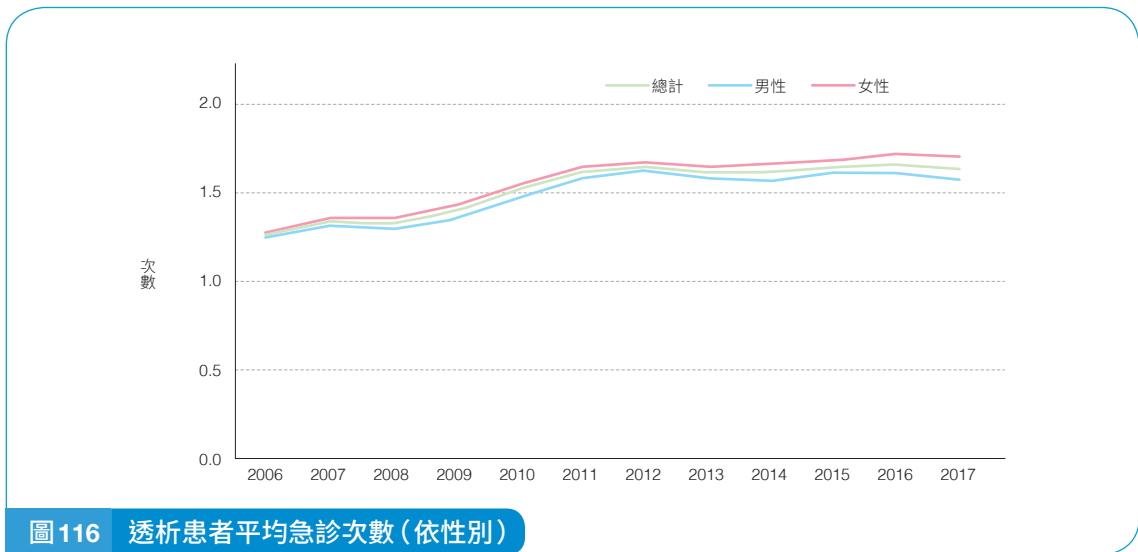
表33 2013–2017年透析患者急診人次數(依性別/年齡別)

	2013	2014	2015	2016	2017
總計	118,262	121,752	127,877	132,854	134,173
性別					
男性	57,560(48.7%)	59,119(48.6%)	62,447(49.6%)	65,835(49.6%)	66,670(49.7%)
女性	60,702(51.3%)	62,633(51.4%)	64,430(50.4%)	67,019(50.4%)	67,503(50.3%)
年齡別					
< 40	5,817(4.9%)	5,811(4.8%)	5,934(4.6%)	5,823(4.4%)	5,698(4.2%)
40–64	48,970(41.4%)	49,616(40.8%)	50,916(39.8%)	52,053(39.2%)	51,646(38.5%)
65–74	29,708(25.1%)	31,614(26.0%)	33,593(26.3%)	35,457(26.7%)	36,121(26.9%)
≥ 75	33,767(28.6%)	34,711(28.5%)	37,434(29.3%)	39,521(29.7%)	40,708(30.3%)
男性					
< 40	2,799(4.9%)	2,949(5.0%)	2,936(4.6%)	2,987(4.5%)	2,639(4.0%)
40–64	26,362(45.8%)	26,776(45.3%)	28,368(44.7%)	29,209(44.4%)	29,142(43.7%)
65–74	13,537(23.5%)	14,793(25.0%)	16,026(25.3%)	17,031(25.9%)	17,649(26.5%)
≥ 75	14,862(25.8%)	14,601(24.7%)	16,117(25.4%)	16,608(25.2%)	17,240(25.9%)
女性					
< 40	3,018(5.0%)	2,862(4.6%)	2,998(4.7%)	2,836(4.2%)	3,059(4.5%)
40–64	22,608(37.2%)	22,840(36.5%)	22,548(35.0%)	22,844(34.1%)	22,504(33.3%)
65–74	16,171(26.6%)	16,821(26.9%)	17,567(27.3%)	18,426(27.5%)	18,472(27.4%)
≥ 75	18,905(31.1%)	20,110(32.1%)	21,317(33.1%)	22,913(34.2%)	23,468(34.8%)

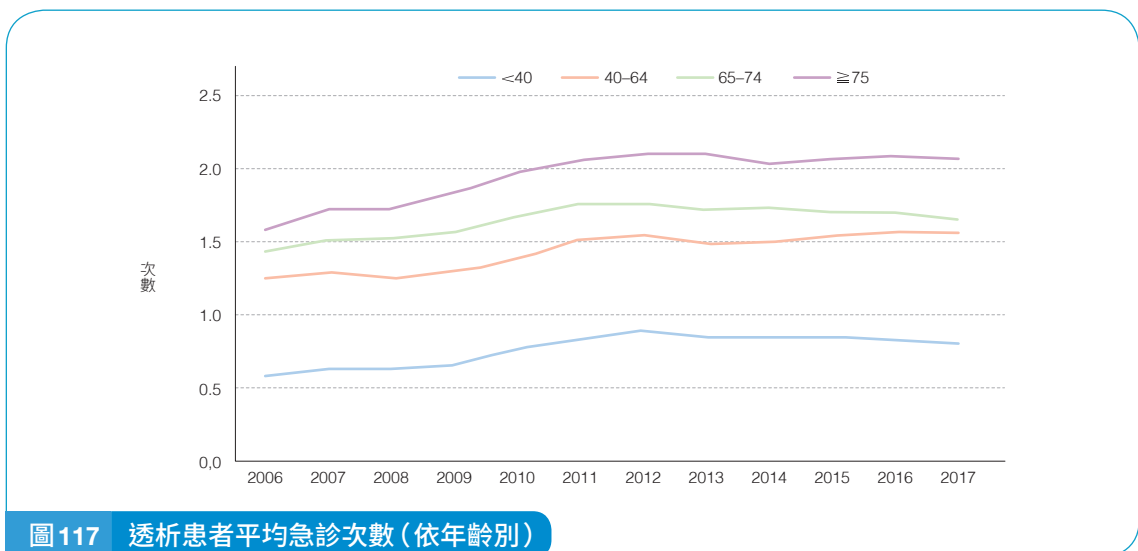
註：(性別/年齡別)% = (性別/年齡別)急診人次數 / (該年)急診人次數 * 10²%；

(性別·年齡別)% = (性別·年齡別)急診人次數 / (該年)性別急診人次數 * 10²%。

整體來看，透析患者每年平均急診次數有增加情形。2006年從每人平均1.3次，增加至2017年每人平均1.6次。依性別區分，女性平均急診次數略多於男性。依年齡別區分，平均急診次數隨著年齡增加而增加。以75(含)歲以上最多，2017年每人平均2.1次；40歲以下最少，2017年每人平均0.6次。依透析模式別區分，血液透析患者平均急診次數最多且有增加情形，從2006年每人平均1.3次，小幅增加至2017年每人平均1.7次。而腹膜透析患者在2006–2017年間每人平均約0.9–1.1次(圖116–圖118)。



註：平均(性別)急診次數=該年(性別)急診次數 / 該年(性別)透析盛行人數。



註：平均(年齡別)急診次數=該年(年齡別)急診次數 / 該年(年齡別)透析盛行人數。

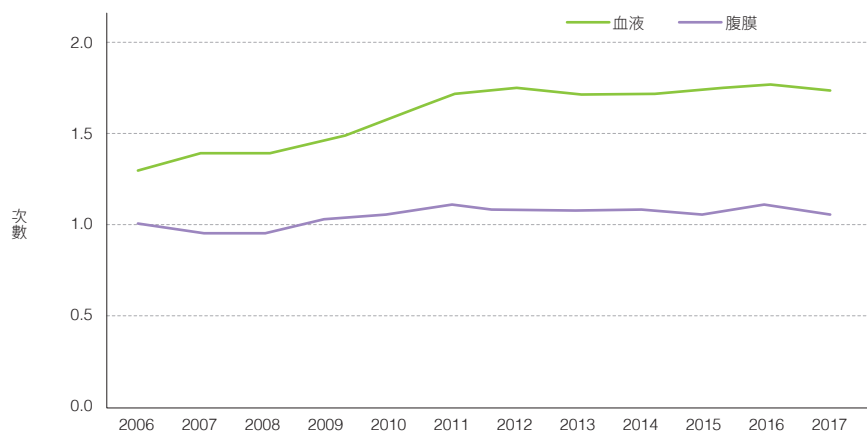


圖 118 透析患者平均急診次數（依透析模式別）

註：1. 當年度最後一季有使用過腹膜透析就算是腹膜透析，若無使用則歸為血液透析。

2. 平均（透析模式別）急診次數 = 該年（透析模式別）急診次數 / 該年（透析模式別）透析盛行人數。

2013-2017年透析患者進入急診人數有逐年增加的趨勢，從2013年45,080人，增加至2017年51,839人，佔2017年透析盛行患者數的63.2%。依性別區分，男、女人數都隨年度增加而增加，男性人數比女性多。男性從2013年22,248人，增加至2017年26,349人；女性從2013年22,832人，增加至2017年25,490人。但女性進入急診比率比男性高，2017年女性為64.2%，男性為62.3%。依年齡別區分，65(含)歲以上人數都隨年度增加而增加。以40-64歲人數最多，75(含)歲以上次之。進入急診比率隨年齡增加而增加，2017年以75(含)歲以上最高，約佔2017年75(含)歲以上透析盛行數的77.2%；65-74歲次之，約佔63.5%；40-64歲第三，約佔61.3%；40歲以下則約佔30.9%。依性別與年齡別區分，男性以40-64歲人數最多，65-74歲次之。2017年女性則以75(含)歲以上人數多於40-64歲。男、女性各年齡別進入急診比率皆以75(含)歲以上最高，65-74歲次之，40-64歲第三，40歲以下最低(表34)。

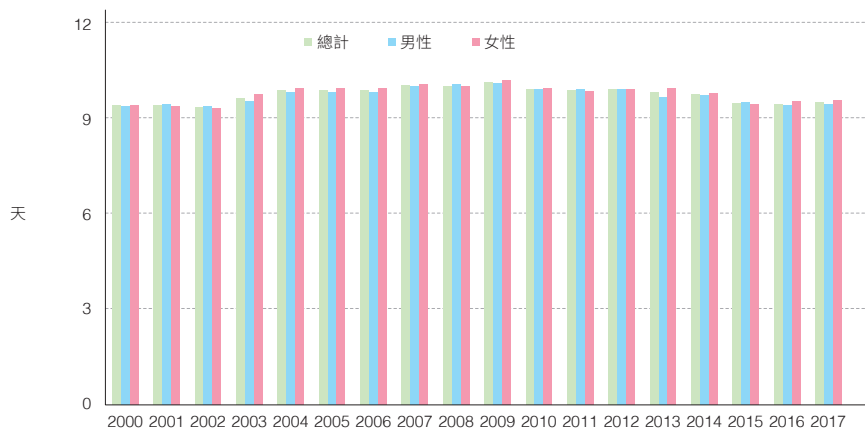
表 34 2013–2017 年透析患者進入急診人數 (依性別 / 年齡別)

	2013	2014	2015	2016	2017
總計	45,080 (61.5%)	46,673 (62.0%)	48,678 (62.7%)	50,827 (63.6%)	51,839 (63.2%)
性別					
男性	22,248 (61.1%)	23,081 (61.2%)	24,422 (61.9%)	25,692 (62.8%)	26,349 (62.3%)
女性	22,832 (62.0%)	23,592 (62.8%)	24,256 (63.4%)	25,135 (64.4%)	25,490 (64.2%)
年齡別					
< 40	2,166 (31.7%)	2,186 (32.1%)	2,225 (32.5%)	2,216 (32.0%)	2,140 (30.9%)
40–64	19,171 (58.4%)	19,604 (59.5%)	20,018 (60.9%)	20,488 (61.9%)	20,432 (61.3%)
65–74	11,271 (64.8%)	11,831 (64.5%)	12,596 (63.7%)	13,464 (64.6%)	13,967 (63.5%)
≥ 75	12,472 (76.8%)	13,052 (75.9%)	13,839 (76.2%)	14,659 (76.8%)	15,300 (77.2%)
男性					
< 40	1,168 (30.4%)	1,180 (30.8%)	1,199 (30.9%)	1,170 (29.6%)	1,151 (29.2%)
40–64	10,391 (59.4%)	10,760 (60.4%)	11,147 (61.7%)	11,565 (62.9%)	11,700 (62.2%)
65–74	5,250 (64.2%)	5,623 (63.9%)	6,106 (62.7%)	6,677 (64.5%)	6,934 (62.8%)
≥ 75	5,439 (78.9%)	5,518 (75.8%)	5,970 (77.1%)	6,280 (76.7%)	6,564 (77.0%)
女性					
< 40	998 (33.3%)	1,006 (33.7%)	1,026 (34.6%)	1,046 (35.2%)	989 (33.3%)
40–64	8,780 (57.4%)	8,844 (58.4%)	8,871 (59.8%)	8,923 (60.8%)	8,732 (60.2%)
65–74	6,021 (65.3%)	6,208 (65.1%)	6,490 (64.7%)	6,787 (64.7%)	7,033 (64.2%)
≥ 75	7,033 (75.3%)	7,534 (76.0%)	7,869 (75.5%)	8,379 (76.9%)	8,736 (77.4%)

註：(總計 / 性別 / 年齡別) % = (總計 / 性別 / 年齡別) 急診人數 / (該年總計 / 性別 / 年齡別) 透析盛行人數 * 10² % ;
 (性別 · 年齡別) % = (性別 · 年齡別) 急診人數 / (該年性別 · 年齡別) 透析盛行人數 * 10² %。

4. 住院天數

有住院之透析患者平均住院天數從2000年9.4天，略為增加至2009年10.1天，而後減少至2017年9.5天。依性別區分，各年度男、女性平均住院天數差異不大。依年齡別區分，平均住院天數隨年齡增加而增加。以75(含)歲以上最多，2017年平均10.3天；40歲以下最少，2017年平均8.2天。依透析模式別區分，近年(2015–2017年)來血液與腹膜透析患者的平均住院天數差異不大。依住院原因別及性別區分，2017年男性在內分泌新陳代謝、呼吸與癌症等疾病的平均住院天數多於女性(圖119–圖122)。


圖 119 有住院之透析患者平均住院天數 (依性別)

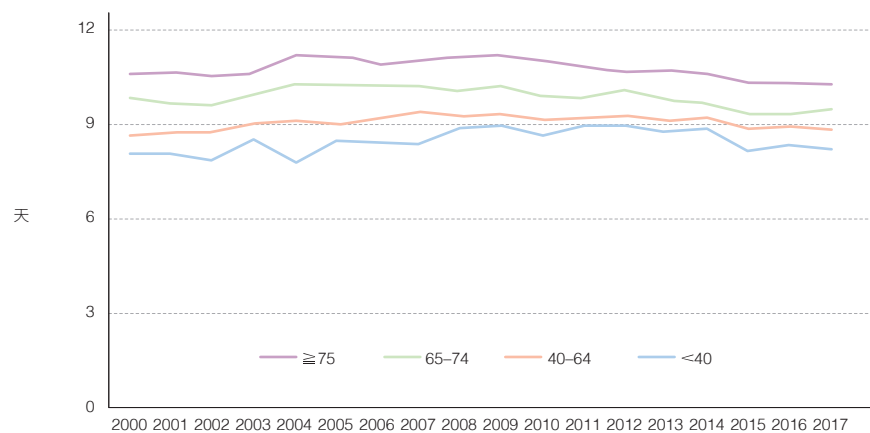


圖 120 有住院之透析患者平均住院天數 (依年齡別)

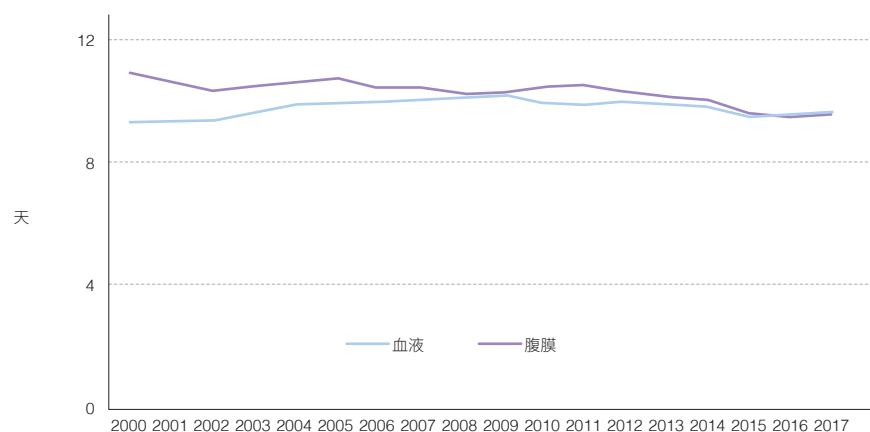


圖 121 有住院之透析患者平均住院天數 (依透析模式別)

註：當年度最後一季有使用過腹膜透析就算是腹膜透析，若無使用則歸為血液透析。

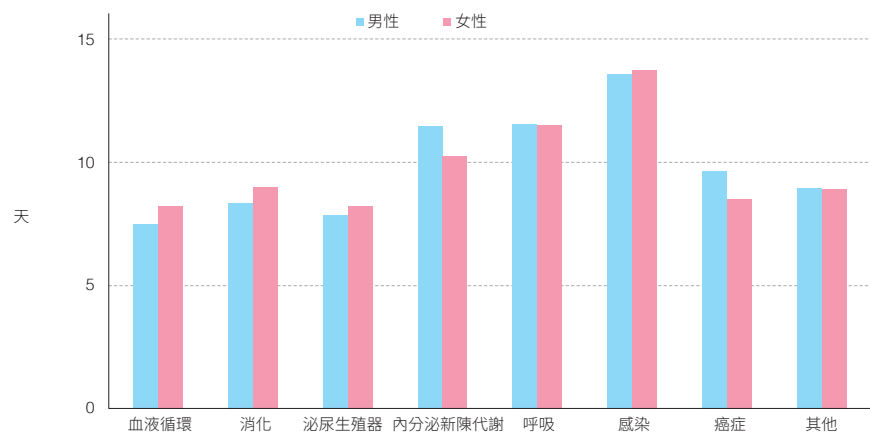


圖 122 2017 年有住院之透析患者平均住院天數 (依住院原因別·性別)

註：以住院主診斷欄位為判斷依據。各住院原因之 ICD-9-CM 與 ICD-10-CM 碼請參考方法學。

有住院之透析患者住院天數 < 7 天的比率約佔當年住院人次數的一半。依性別區分，男性比率略高於女性。依年齡別區分，住院天數 < 7 天的比率隨者年齡增加而下降。以 40 歲以下最高，2017 年有 57.8%；75 (含) 歲以上最低，2017 年有 46.0% (圖 123-圖 124)。

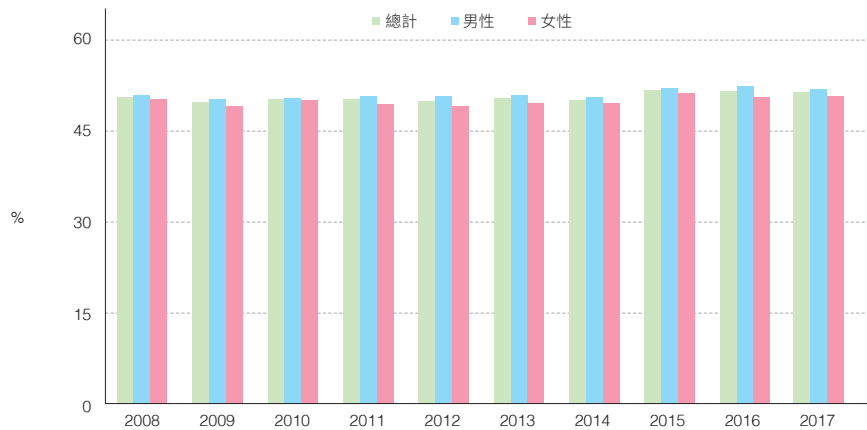


圖 123 有住院之透析患者住院天數 < 7 天比率 (%) (依性別)

註：比率 (%) = 該年 (性別) 住院天數 < 7 天之住院人次數 / 該年 (性別) 住院人次數 * 10² %。

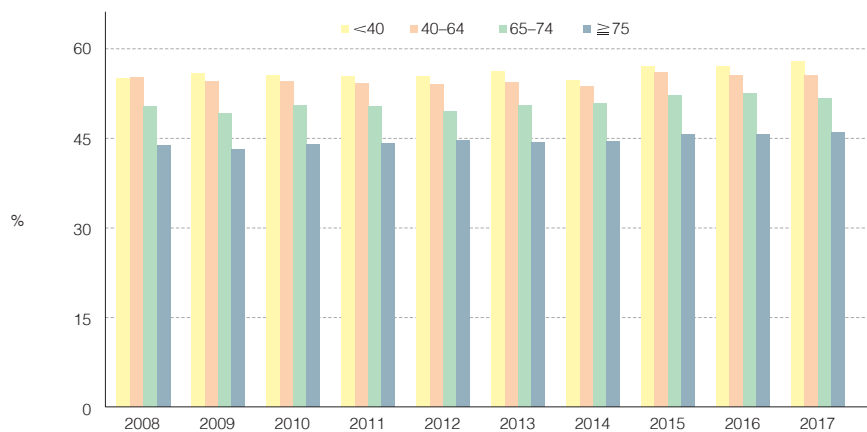


圖 124 有住院之透析患者住院天數 < 7 天比率 (%) (依年齡別)

註：比率 (%) = 該年 (年齡別) 住院天數 < 7 天之住院人次數 / 該年 (年齡別) 住院人次數 * 10² %。

另一方面有住院之透析患者住院天數 ≥ 14 天的比率約佔當年住院人次數的21.1%–23.3%。依性別區分，男、女性比率差異不大。依年齡別區分，住院天數 ≥ 14 天的比率隨著年齡增加而增加。以75(含)歲以上最高，2017年有24.4%；40歲以下最低，2017年有17.7%。依住院疾病別區分，以感染性疾病最高，2017年有38.0%；消化疾病最低，2017年有17.8% (圖125–圖127)。

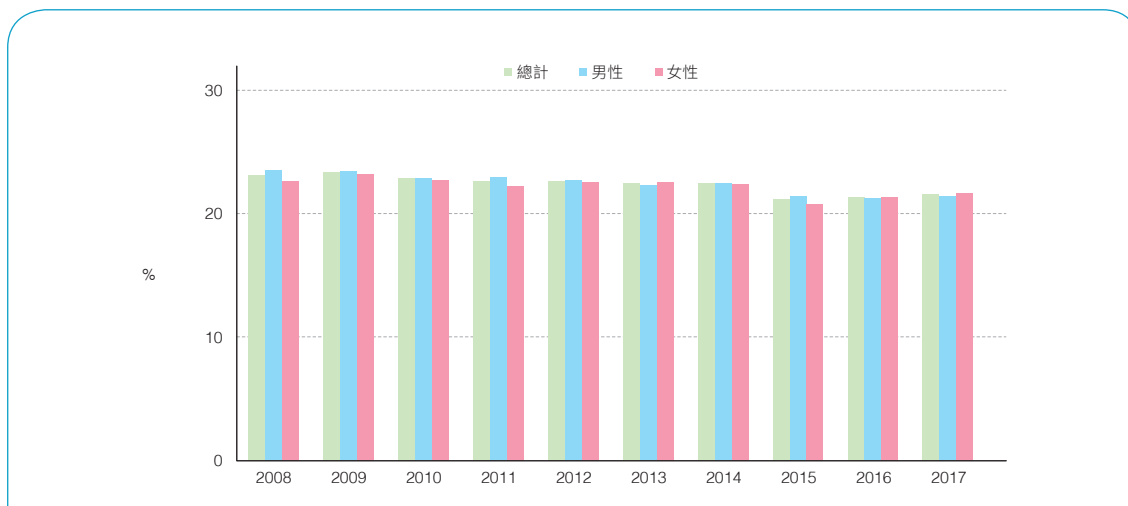


圖 125 有住院之透析患者住院天數 ≥ 14 天比率(%) (依性別)

註：比率(%) = 該年(性別)住院天數 ≥ 14 天之住院人次數 / 該年(性別)住院人次數 $\times 10^2\%$ 。

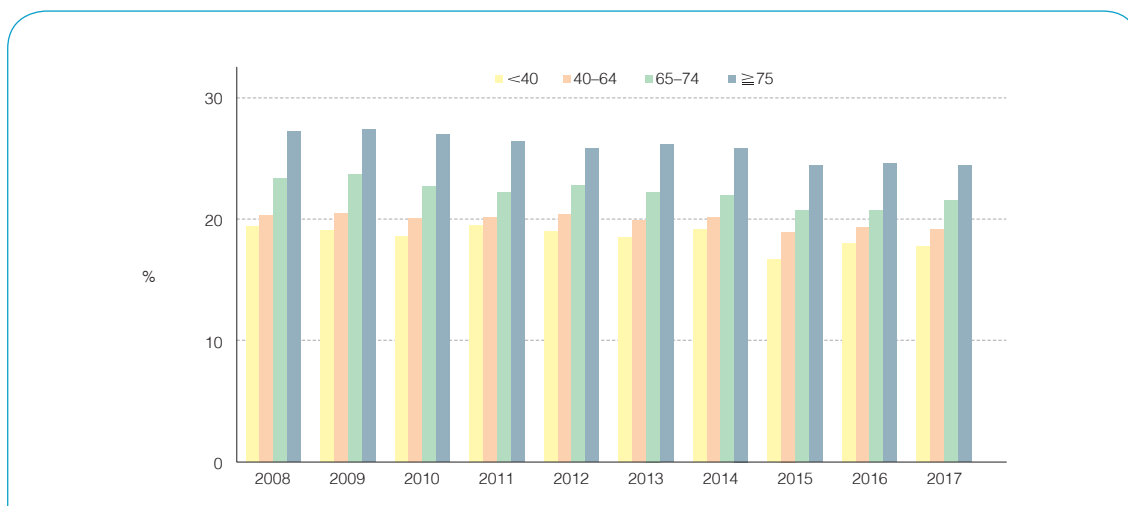


圖 126 有住院之透析患者住院天數 ≥ 14 天比率(%) (依年齡別)

註：比率(%) = 該年(年齡別)住院天數 ≥ 14 天之住院人次數 / 該年(年齡別)住院人次數 $\times 10^2\%$ 。

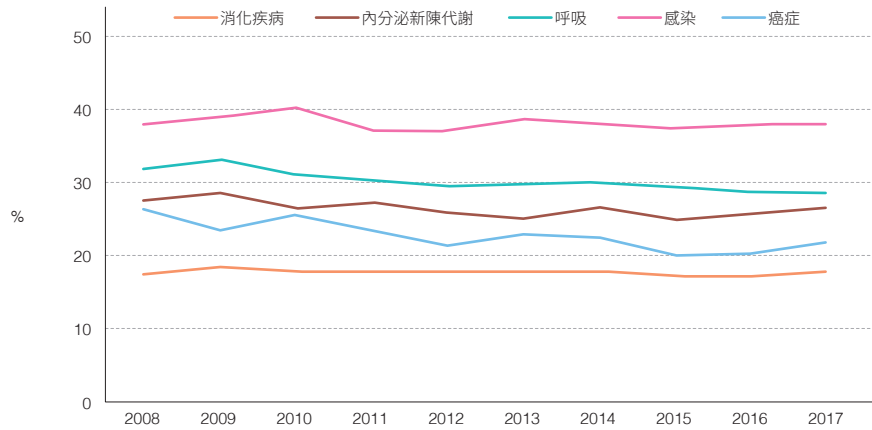


圖 127 有住院之透析患者住院天數 ≥ 14 天比率 (%) (依住院疾病別)

註：比率 (%) = 該年 (住院疾病別) 住院天數 ≥ 14 天之住院人次數 / 該年 (住院疾病別) 住院人次數 * 10² %。

5. 新發透析患者於透析後歷年住院率

依透析年度別區分，2000年新發透析患者於透析後歷年住院率從第一年每千透析人口1,032人次，下降至第十七年每千透析人口668人次。2006年新發透析患者從第一年每千透析人口1,071人次，下降至第十一年每千透析人口892人次。2011年新發透析患者則從第一年每千透析人口1,092人次，下降至第六年每千透析人口980人次。從透析後第一年至第六年的住院率區分，以2011年新發透析患者的住院率最高，2006年次之，2000年最低 (圖 128)。

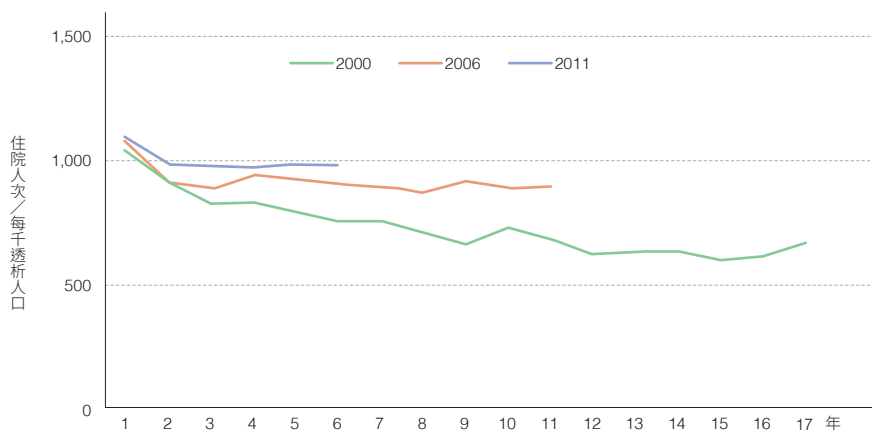


圖 128 新發透析患者於透析後歷年住院率 (依透析年度別)

註：住院率 = 透析世代於透析後該年住院人次數 / 透析世代於透析後該年存活數 * 10³。

依透析模式別區分，新發血液透析患者於透析後歷年住院率亦有下降情形。但在腹膜透析患者方面，只在2000年與2006年新發腹膜透析患者於透析後歷年住院率有下降情形（圖129-圖130）。

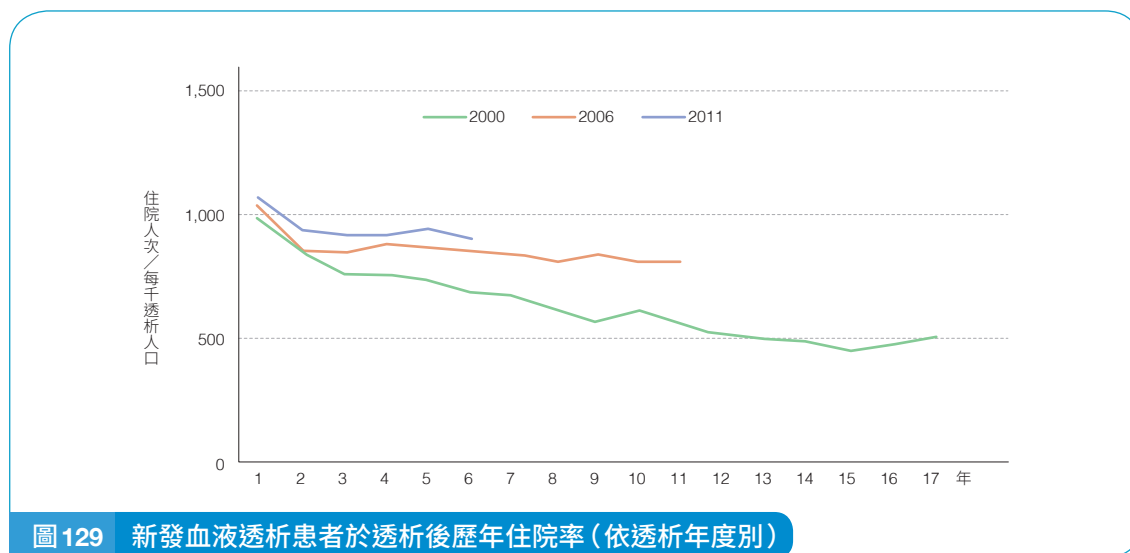


圖 129 新發血液透析患者於透析後歷年住院率（依透析年度別）

註：住院率=透析世代於透析後該年住院人次數 / 透析世代於透析後該年存活數 *10³。

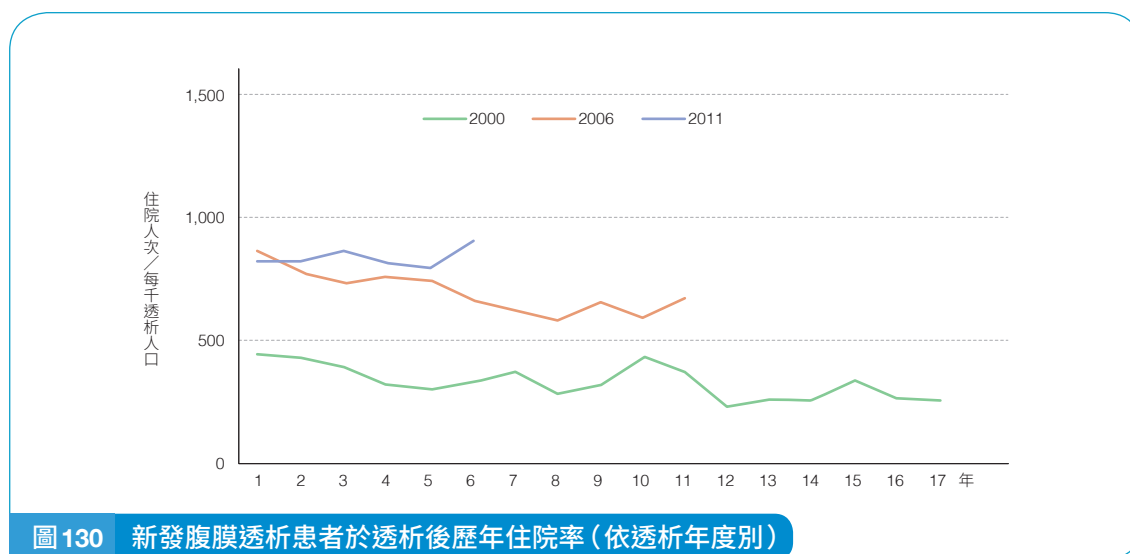


圖 130 新發腹膜透析患者於透析後歷年住院率（依透析年度別）

註：住院率=透析世代於透析後該年住院人次數 / 透析世代於透析後該年存活數 *10³。



6. 透析患者於透析後所做疾病相關手術之情形

2015–2017年透析患者於透析後有作單純性血管整形術的人數從2015年2,317人，增加至2017年2,724人；有作靜脈血栓切除術的人數則從2015年718人，增加至2017年856人；有作內頸靜脈切開，永久導管放置術的從2015年7,273人，增加至2017年8,653人。依性別區分，以上三種手術男性人數皆多於女性。依年齡別區分，以上三種手術皆以65(含)歲以上人數最多，40–64歲次之。有作經皮冠狀動脈擴張術的從2015年3,154人，增加至2017年3,908人。有作冠狀動脈繞道手術的人數在512–631人間。依性別區分，以上二種手術男性人數亦多於女性。依年齡別區分，以上兩種手術亦是以65(含)歲以上人數最多，40–64歲次之。接受副甲狀腺切除術者的人數在1,023–1,090人間。依性別區分，女性人數多於男性。依年齡別區分，以40–64歲人數最多。有作四肢截肢術的人數在1,028–1,051人間。依性別區分，男性人數多於女性。依年齡別區分，以65(含)歲以上人數最多。有骨折情形者有1,709–1,950人。依性別區分，女性人數多於男性。依年齡別區分，以65(含)歲以上人數最多(表35)。

表 35 2015–2017 年透析患者於透析後所做疾病相關手術之情形

	2015	2016	2017
單純性血管整形術	2,317 (3.0%)	2,626 (3.3%)	2,724 (3.3%)
男性	1,213 (3.1%)	1,354 (3.3%)	1,450 (3.4%)
女性	1,104 (2.9%)	1,272 (3.3%)	1,274 (3.2%)
< 40	48 (0.7%)	41 (0.6%)	59 (0.9%)
40–64	746 (2.3%)	814 (2.5%)	810 (2.4%)
≥ 65	1,523 (4.0%)	1,771 (4.4%)	1,855 (4.4%)
靜脈血栓切除術	718 (0.9%)	794 (1.0%)	856 (1.0%)
男性	381 (1.0%)	401 (1.0%)	435 (1.0%)
女性	337 (0.9%)	393 (1.0%)	421 (1.1%)
< 40	23 (0.3%)	16 (0.2%)	28 (0.4%)
40–64	239 (0.7%)	251 (0.8%)	278 (0.8%)
≥ 65	456 (1.2%)	527 (1.3%)	550 (1.3%)
內頸靜脈切開，永久導管放置術	7,273 (9.4%)	8,229 (10.3%)	8,653 (10.5%)
男性	3,881 (9.8%)	4,214 (10.3%)	4,546 (10.7%)
女性	3,392 (8.9%)	4,015 (10.3%)	4,107 (10.3%)
< 40	281 (4.1%)	316 (4.6%)	293 (4.2%)
40–64	2,280 (6.9%)	2,579 (7.8%)	2,724 (8.2%)
≥ 65	4,712 (12.4%)	5,334 (13.4%)	5,636 (13.5%)
冠狀動脈繞道手術	575 (0.7%)	512 (0.6%)	631 (0.8%)
男性	397 (1.0%)	348 (0.9%)	431 (1.0%)
女性	178 (0.5%)	164 (0.4%)	200 (0.5%)
< 40	11 (0.2%)	7 (0.1%)	6 (0.1%)
40–64	257 (0.8%)	242 (0.7%)	281 (0.8%)
≥ 65	307 (0.8%)	263 (0.7%)	344 (0.8%)
經皮冠狀動脈擴張術	3,154 (4.1%)	3,493 (4.4%)	3,908 (4.8%)
男性	1,936 (4.9%)	2,157 (5.3%)	2,441 (5.8%)
女性	1,218 (3.2%)	1,336 (3.4%)	1,467 (3.7%)
< 40	32 (0.5%)	24 (0.3%)	39 (0.6%)
40–64	1,071 (3.3%)	1,220 (3.7%)	1,323 (4.0%)
≥ 65	2,051 (5.4%)	2,249 (5.6%)	2,546 (6.1%)
副甲狀腺切除術	1,023 (1.3%)	1,090 (1.4%)	1,078 (1.3%)
男性	407 (1.0%)	469 (1.1%)	470 (1.1%)
女性	616 (1.6%)	621 (1.6%)	608 (1.5%)
< 40	98 (1.4%)	100 (1.4%)	94 (1.4%)
40–64	659 (2.0%)	713 (2.2%)	702 (2.1%)
≥ 65	266 (0.7%)	277 (0.7%)	282 (0.7%)
四肢截肢術	1,040 (1.3%)	1,051 (1.3%)	1,028 (1.3%)
男性	615 (1.6%)	600 (1.5%)	593 (1.4%)
女性	425 (1.1%)	451 (1.2%)	435 (1.1%)
< 40	23 (0.3%)	22 (0.3%)	15 (0.2%)
40–64	387 (1.2%)	394 (1.2%)	387 (1.2%)
≥ 65	630 (1.7%)	635 (1.6%)	626 (1.5%)
骨折	1,781 (2.3%)	1,709 (2.1%)	1,950 (2.4%)
男性	794 (2%)	742 (1.8%)	884 (2.1%)
女性	987 (2.6%)	967 (2.5%)	1,066 (2.7%)
< 40	53 (0.8%)	60 (0.9%)	53 (0.8%)
40–64	515 (1.6%)	480 (1.5%)	558 (1.7%)
≥ 65	1,213 (3.2%)	1,169 (2.9%)	1,339 (3.2%)

註 1：各處置碼說明請參考方法學。

註 2：% = 該年（性別 / 年齡別）人數 / 該年（性別 / 年齡別）透析盛行人數 * 10²%。

7. 出院後一個月內死亡情形

2013–2017年透析患者出院後一個月內死亡人數有增加的趨勢，從2013年6,692人，增加至2017年7,812人。男性死亡人數較女性多，男性從2013年3,427人，增加至2017年4,026人；女性從2013年3,265人，增加至2017年3,786人。依年齡別區分，以75(含)歲以上死亡人數最多，約佔當年死亡人數的一半，從2013年3,391人，增加至2017年3,978人。依住院原因別區分，以2017年為例，因感染性疾病而住院的死亡個案佔該年總死亡人數的比率最高(20.0%)、癌症次之(6.6%)，心肌梗塞第三(5.5%)。因感染性疾病而住院的死亡數從2013年1,369人，增加至2017年1,564人；因癌症而住院的死亡數在444–513人間；因心肌梗塞而住院的死亡數在331–433人間(表36)。

表36 2013–2017年住院之透析患者出院後一個月內死亡人數

	2013	2014	2015	2016	2017
總計	6,692	6,981	7,221	7,498	7,812
性別					
男性	3,427 (51.2%)	3,570 (51.1%)	3,778 (52.3%)	3,920 (52.3%)	4,026 (51.5%)
女性	3,265 (48.8%)	3,411 (48.9%)	3,443 (47.7%)	3,578 (47.7%)	3,786 (48.5%)
年齡別					
< 40	56 (0.8%)	62 (0.9%)	73 (1.0%)	49 (0.7%)	57 (0.7%)
40–64	1,574 (23.5%)	1,634 (23.4%)	1,670 (23.1%)	1,615 (21.5%)	1,597 (20.4%)
65–74	1,671 (25.0%)	1,821 (26.1%)	1,819 (25.2%)	2,022 (27.0%)	2,180 (20.7%)
≥ 75	3,391 (50.7%)	3,464 (49.6%)	3,659 (50.7%)	3,812 (50.8%)	3,978 (50.9%)
住院原因別					
中風	363 (5.4%)	373 (5.3%)	371 (5.1%)	382 (5.1%)	407 (5.2%)
心肌梗塞	331 (4.9%)	343 (4.9%)	335 (4.6%)	379 (5.1%)	433 (5.5%)
鬱血性心臟病	102 (1.5%)	96 (1.4%)	147 (2.0%)	143 (1.9%)	96 (1.2%)
心律不整	232 (3.5%)	196 (2.8%)	151 (2.1%)	193 (2.6%)	153 (2.0%)
癌症	444 (6.6%)	475 (6.8%)	488 (6.8%)	468 (6.2%)	513 (6.6%)
感染性疾病	1,369 (20.5%)	1,489 (21.3%)	1,559 (21.6%)	1,549 (20.7%)	1,564 (20.0%)
敗血症	1,296 (19.4%)	1,400 (20.1%)	1,473 (20.4%)	1,452 (19.4%)	1,462 (18.7%)
慢性阻塞性肺病	51 (0.8%)	46 (0.7%)	42 (0.6%)	40 (0.5%)	30 (0.4%)

註1：取個案當年最後一筆住院紀錄。

註2：% = 該年(性別 / 年齡別 / 住院原因別)一個月內死亡人數 / 該年一個月內死亡人數 * 10²%。

註3：以住院主診斷欄位為判斷依據。各住院原因之ICD-9-CM與ICD-10-CM碼請參考方法學。

有住院之透析患者出院後一個月內死亡率從2000年每千住院人口為201人，下降至2017年每千住院人口為186人。依性別區分，男性較女性高。男性從2000年每千住院人口為211人，下降至2017年每千住院人口為186人；女性從2000年每千住院人口為191人，下降至2017年每千住院人口為186人。依年齡別區分，出院後一個月內死亡率隨年齡增加而增加，但各年齡別死亡率皆有下降的趨勢。以75(含)歲以上死亡率最高，2017年為每千住院人口為290人；40歲以下最低，2017年為每千住院人口為40人。依性別與年齡別區分，男性40(含)歲以上死亡率皆較女性高(圖131-圖133)。

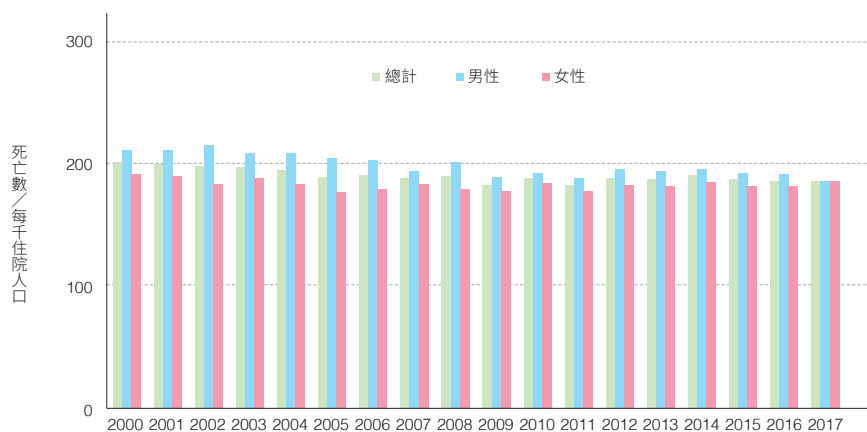


圖 131 有住院之透析患者出院後一個月內死亡率(依性別)

註：(性別) 出院後一個月內死亡率 = 該年(性別) 出院後一個月內死亡人數 / 該年(性別) 住院人數 * 10³。

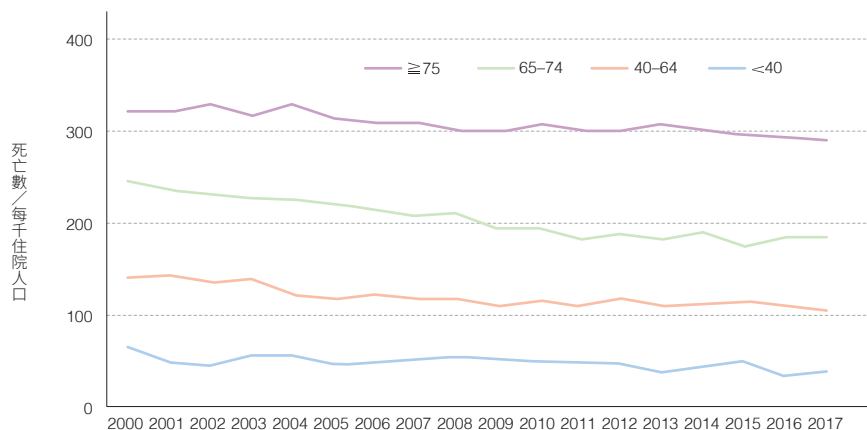


圖 132 有住院之透析患者出院後一個月內死亡率(依年齡別)

註：(年齡別) 出院後一個月內死亡率 = 該年(年齡別) 出院後一個月內死亡人數 / 該年(年齡別) 住院人數 * 10³。

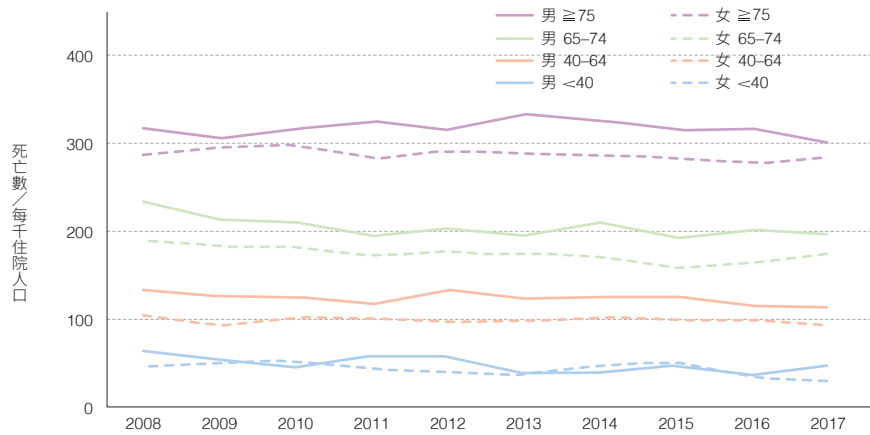


圖 133 有住院之透析患者出院後一個月內死亡率（依性別・年齡別）

註：(性別・年齡別) 出院後一個月內死亡率 = 該年 (性別・年齡別) 出院後一個月內死亡人數 / 該年 (性別・年齡別) 住院人數 * 10³。

依住院疾病別區分，以感染疾病出院後一個月內死亡率最高，2017年為每千住院人口為419人；呼吸疾病次之，2017年為每千住院人口為321人；癌症第三，2017年為每千住院人口為275人。依住院原因別區分，以敗血症出院後一個月內死亡率最高，但有下降情形。從2008年每千住院人口為605人，下降至2017年為每千住院人口為466人；中風次之，2017年為每千住院人口為330人；心律不整第三，2017年為每千住院人口為282人（圖134-圖135）。



圖 134 有住院之透析患者出院後一個月內死亡率（依住院疾病別）

註：1. 以住院主診斷欄位為判斷依據。各住院疾病別之 ICD-9-CM 與 ICD-10-CM 碼請參考方法學。

2. (住院疾病別) 出院後一個月內死亡率 = 該年 (住院疾病別) 出院後一個月內死亡人數 / 該年 (住院疾病別) 住院人數 * 10³。

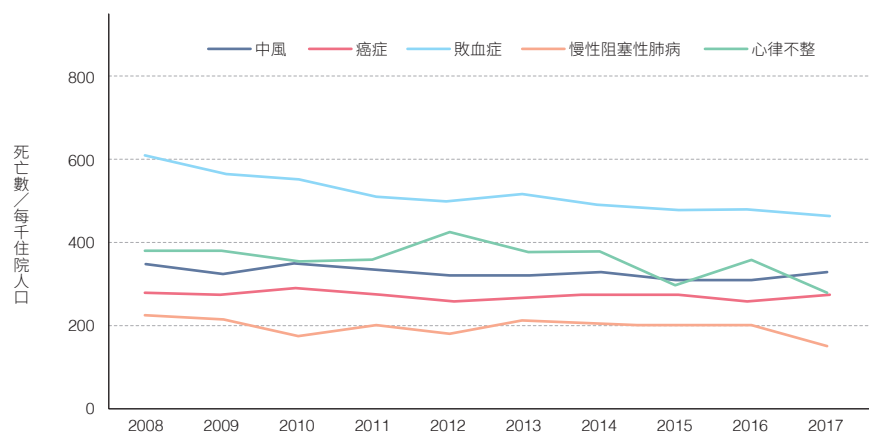


圖 135 有住院之透析患者出院後一個月內死亡率 (依住院原因別)

註：1. 以住院主診斷欄位為判斷依據。各住院原因之 ICD-9-CM 與 ICD-10-CM 碼請參考方法學。

2. (住院原因別) 出院後一個月內死亡率 = 該年 (住院原因別) 出院後一個月內死亡人數 / 該年 (住院原因別) 住院人數 * 10³。

8. 出院後一個月內再住院情形

2013–2017 年透析患者出院後一個月內再住院人次數逐年增加，從 2013 年 13,735 人次，增加至 2017 年 16,623 人次，佔當年住院人次數的 19%–20%。依性別區分，男、女性人次數都隨年度增加而增加，男性多於女性，且男性再住院比率高於女性。男性從 2013 年 7,074 人次，增加至 2017 年 8,834 人次；女性從 2013 年 6,661 人次，增加至 2017 年 7,789 人次。依年齡別區分，40 (含) 歲以上人次數有增加趨勢。以 40–64 歲最多，75 (含) 歲以上次之。依性別與年齡別區分，男性以 40–64 歲最多，65–74 歲次之；而女性則以 75 (含) 歲以上最多，40–64 歲次之。男性 40–64 歲與 65–74 歲人次數較女性多，而女性 75 (含) 歲以上人次數比男性多 (表 37)。

表 37 2013–2017 年住院透析患者出院後一個月內再住院人次數 (依性別 / 年齡別)

	2013	2014	2015	2016	2017
總計	13,735 (19.2%)	14,270 (19.4%)	14,993 (19.3%)	15,891 (19.6%)	16,623 (19.6%)
性別					
男性	7,074 (19.8%)	7,189 (19.6%)	7,702 (19.4%)	8,411 (20.2%)	8,834 (20.1%)
女性	6,661 (18.6%)	7,081 (19.3%)	7,291 (18.4%)	7,480 (17.9%)	7,789 (17.7%)
年齡別					
< 40	487 (17.4%)	492 (17.8%)	469 (17.1%)	521 (18.6%)	516 (18.3%)
40–64	5,079 (18.5%)	5,220 (18.8%)	5,449 (19.1%)	5,488 (18.9%)	5,774 (19.3%)
65–74	3,602 (19.4%)	4,052 (20.5%)	4,038 (19.2%)	4,669 (20.5%)	4,776 (20.0%)
≥ 75	4,567 (20.0%)	4,517 (19.3%)	5,037 (19.9%)	5,213 (19.8%)	5,557 (19.8%)
男性					
< 40	231 (16.2%)	264 (18.0%)	216 (15.3%)	292 (19.5%)	281 (18.5%)
40–64	2,958 (19.3%)	2,973 (19.1%)	3,146 (19.1%)	3,316 (19.6%)	3,511 (19.8%)
65–74	1,817 (20.3%)	2,072 (21.2%)	2,135 (19.8%)	2,499 (21.1%)	2,611 (20.8%)
≥ 75	2,068 (20.6%)	1,880 (19.1%)	2,205 (20.0%)	2,304 (20.2%)	2,431 (20.0%)
女性					
< 40	256 (18.6%)	228 (17.6%)	253 (18.9%)	229 (17.6%)	235 (18.1%)
40–64	2,121 (17.6%)	2,247 (18.6%)	2,303 (19.1%)	2,172 (17.9%)	2,263 (18.4%)
65–74	1,785 (18.6%)	1,969 (19.9%)	1,903 (18.5%)	2,170 (19.8%)	2,165 (19.1%)
≥ 75	2,499 (19.4%)	2,637 (19.5%)	2,832 (19.9%)	2,909 (19.5%)	3,126 (19.7%)

註：% = (各組別) 一個月內再住院人次數 / (各組別) 住院人次數 * 10²%。

2000–2017年透析患者出院後一個月內再住院率有減少的情形，2000年從每千住院人次中有226再住院人次，減少至2017年每千住院人次有196再住院人次。依性別區分，男性高於女性，男性從2000年每千住院人次中有226再住院人次，減少至2017年每千住院人次有201再住院人次；女性從2000年每千住院人次中有225再住院人次，減少至2017年每千住院人次有191再住院人次。依年齡別區分，自2011年起以65–74歲與75(含)歲以上再住院率較高，40歲以下最低。40–64歲從2000年每千住院人次中有214再住院人次，減少至2017年每千住院人次有193再住院人次；65–74歲從2000年每千住院人次中有234再住院人次，減少至2017年每千住院人次有200再住院人次；75(含)歲以上從2000年每千住院人次中有254再住院人次，減少至2017年每千住院人次有198再住院人次(圖136–圖137)。

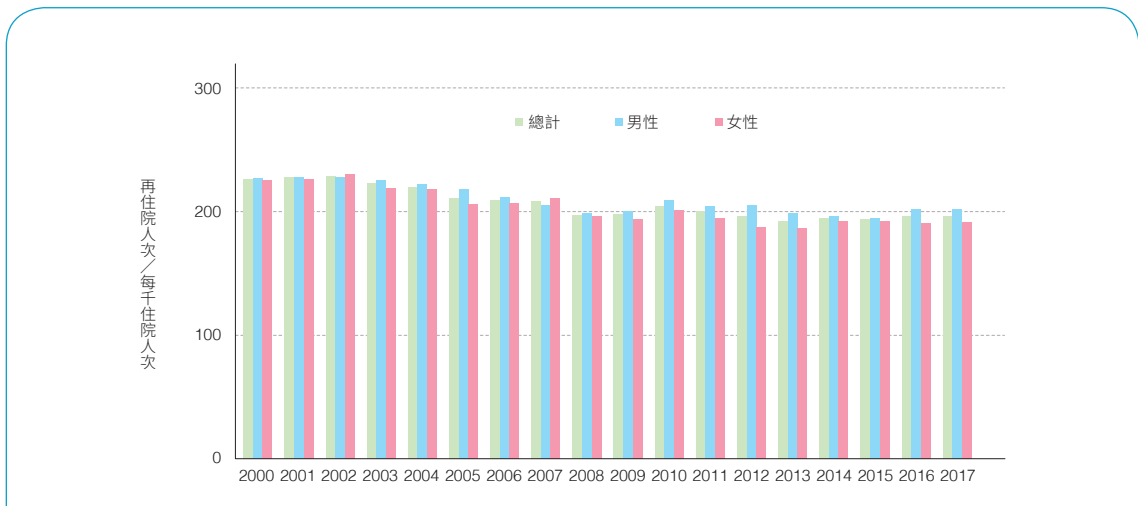


圖 136 有住院的透析患者出院後一個月內再住院率(依性別)

註：出院後一個月內(性別)再住院率=出院後一個月內(性別)再住院人次數/(性別)總住院人次數*10³。

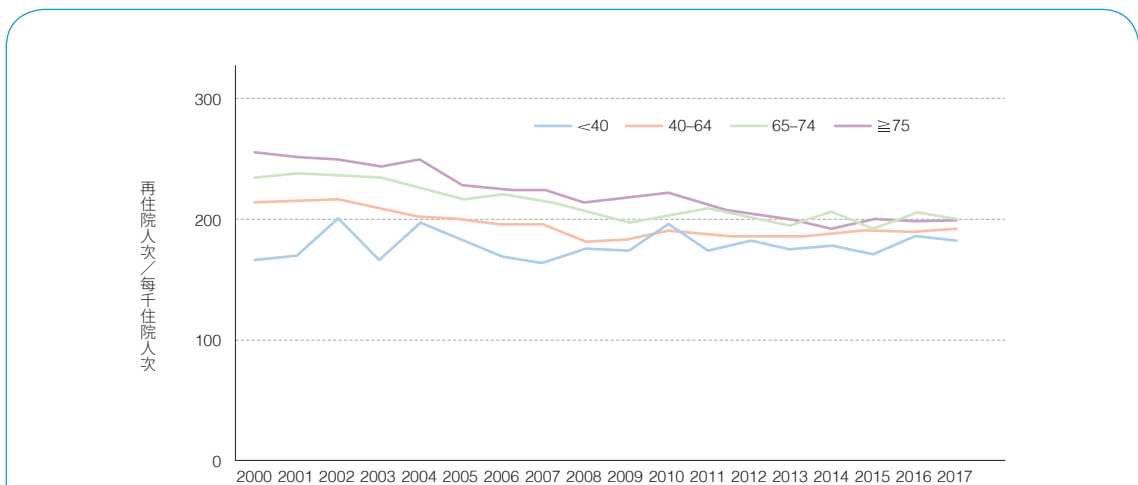


圖 137 有住院的透析患者出院後一個月內再住院率(依年齡別)

註：出院後一個月內(年齡別)再住院率=出院後一個月內(年齡別)再住院人次數/(年齡別)總住院人次數*10³。

9. 原因別住院及再住院

2013–2017年透析患者因中風、心肌梗塞、癌症、感染性疾病與敗血症之住院人次數都隨年度增加而增加。以感染性疾病住院人次數最多、心肌梗塞次之、敗血症第三。再住院人次數方面，7天內與14天內再住院以因心肌梗塞而再住院人次數最多，30天內再住院則是以因癌症而再住院人次數最多（表38）。

表 38 2013–2017年透析患者原因別住院及因該原因而再住院人次數

	2013	2014	2015	2016	2017
中風住院次數	1,907	1,920	2,061	2,269	2,253
7天內再住院	25	28	17	24	32
14天內再住院	41	43	51	57	71
30天內再住院	72	72	91	131	159
心肌梗塞住院次數	5,368	5,480	5,841	6,172	6,805
7天內再住院	128	114	88	89	99
14天內再住院	185	184	146	152	168
30天內再住院	319	330	287	277	342
癌症住院次數	3,570	3,702	3,886	3,740	4,071
7天內再住院	58	50	58	39	55
14天內再住院	160	164	157	138	166
30天內再住院	436	448	471	412	439
感染性疾病住院次數	5,542	6,151	6,783	6,859	6,878
7天內再住院	60	74	64	80	73
14天內再住院	119	133	121	142	132
30天內再住院	296	290	300	343	328
敗血症住院次數	4,588	5,129	5,677	5,793	5,775
7天內再住院	47	61	51	68	61
14天內再住院	97	106	97	116	111
30天內再住院	233	234	237	284	264

註1：感染性疾病包括敗血症。

註2：以住院主診斷欄位為判斷依據。各住院原因之ICD-9-CM與ICD-10-CM碼請參考方法學。